



## Mensagem da Gestão

Na sequência da elaboração do primeiro Plano de Sustentabilidade em 2024 e da publicação do Relatório de Sustentabilidade relativo a esse ano, o Plano de Sustentabilidade 2025–2027 representa uma fase de consolidação e aprofundamento da abordagem estratégica do IPDT à sustentabilidade.

Este segundo plano reflete a evolução da abordagem da organização à sustentabilidade, incorporando a experiência adquirida no primeiro ciclo e reforçando a integração dos princípios ambientais, sociais e de governança na estratégia e no modelo de operação do IPDT.

A sustentabilidade tem sido, desde há muito, parte integrante dos serviços prestados pelo IPDT e da sua forma de atuar enquanto entidade de planeamento e desenvolvimento do turismo, mas também um pilar essencial da nossa cultura organizacional. Com este plano, esse compromisso é consolidado de forma mais sistemática, estabelecendo prioridades claras, linhas de atuação e um horizonte temporal definido para a implementação e acompanhamento das ações previstas.

**Assim, afirmamos mais uma vez a ambição do IPDT em fortalecer uma cultura interna assente na responsabilidade, coerência e visão a longo prazo, criando as bases para uma organização mais consciente, resiliente e preparada para os desafios futuros.**

## Enquadramento

O IPDT-Tourism Intelligence é reconhecido e especializado na consultoria em turismo, destacando-se pela sua experiência no desenvolvimento de planos estratégicos e de marketing turístico, estratégias de comunicação e promoção turística, assessoria a processos de certificação de sustentabilidade, definição de planos de ação de sustentabilidade, produção de relatórios de sustentabilidade alinhados com a CSRD e produção de informação turística.

A reputação do IPDT é fortalecida pela sua afiliação à UN Tourism (anteriormente UNWTO) e ao Global Sustainable Tourism Council (GSTC), organizações de renome internacional que promovem a sustentabilidade e o desenvolvimento do setor turístico. O IPDT é, ainda, embaixador da EarthCheck e representante da VIREO – responsáveis por processos de certificação, cientificamente fundamentados e auditados de forma independente, no setor do turismo – em Portugal.



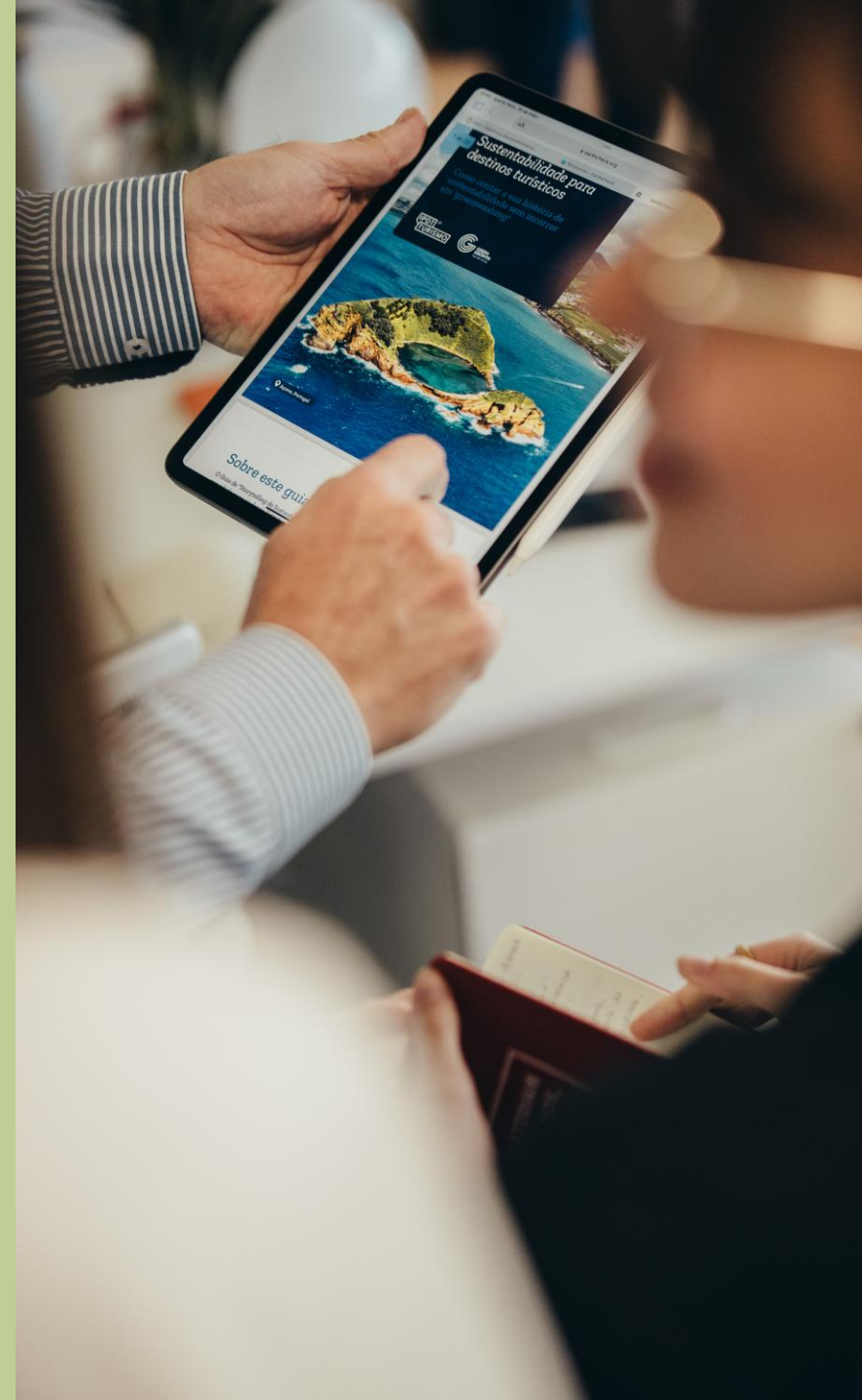
UN Tourism



EARTHCHECK



Vireo





Além disso, o IPDT desempenha um papel ativo em várias instâncias-chave do setor, demonstrando o seu compromisso e influência no desenvolvimento do turismo. Como Membro do Concelho Estratégico do Aeroporto do Porto, exerce um papel significativo na orientação estratégica relacionada ao turismo na Região. Da mesma forma, como membro da Direção da Associação de Turismo do Porto e Norte, o IPDT participa ativamente na liderança e na tomada de decisões em questões turísticas locais.

Em suma, o IPDT é uma entidade de renome comprometida com práticas sustentáveis e desempenha um papel fundamental no desenvolvimento e na promoção do turismo, tanto a nível global quanto local. A sua afiliação a organizações prestigiadas e o seu envolvimento em iniciativas estratégicas destacam a sua influência e conhecimento no setor turístico.

## A nossa missão de sustentabilidade:

O IPDT tem como missão inspirar e liderar a transformação positiva do turismo, promovendo práticas responsáveis, equitativas e sustentáveis. Para o IPDT, o desenvolvimento turístico e a sustentabilidade são conceitos intrinsecamente ligados. Acredita-se fortemente que não pode haver um sem o outro. Desde o início, é definido que o futuro do turismo depende de uma abordagem que promova um modelo de desenvolvimento mais sustentável para as empresas e destinos turísticos em todo o mundo.

A sustentabilidade, para o IPDT, não se resume apenas à conservação do meio ambiente, embora seja um aspeto fundamental. É necessário ter uma visão holística da sustentabilidade, abrangendo quatro pilares fundamentais: Sustentabilidade Cultural, Ambiental, Social e Económica.

### 1. Sustentabilidade Cultural:

Os nossos projetos procuram preservar os valores e as tradições da comunidade, valorizar o saber das pessoas e aumentar a notoriedade dos elementos culturais.

### 2. Sustentabilidade Ambiental:

Propomos soluções com vista à preservação dos recursos naturais e adotamos medidas para reduzir os impactos ambientais através de soluções maioritariamente digitais.





### 3. Sustentabilidade Social:

Desenvolvemos uma abordagem turística mais inclusiva, envolvendo as comunidades locais e stakeholders, assegurando que todos beneficiam da atividade turística.

### 4. Sustentabilidade Económica:

Desenvolvemos estratégias que promovem a produtividade e os negócios locais, aumentando as receitas das empresas e gerando real valor para a comunidade.



O IPDT contribui  
para os seguintes  
ODS:

5 IGUALDADE  
DE GÊNERO



8 TRABALHO DIGNO  
E CRESCIMENTO  
ECONÔMICO



10 REDUZIR AS  
DESIGUALDADES



11 CIDADES E  
COMUNIDADES  
SUSTENTÁVEIS



12 PRODUÇÃO  
E CONSUMO  
SUSTENTÁVEIS



17 PARCERIAS PARA  
A IMPLEMENTAÇÃO  
DOS OBJETIVOS





OS NOSSOS COMPROMISSOS:

## Qualificação dos Recursos Humanos

Como entidade, o IPDT promove um ambiente motivador, de evolução e de crescimento pessoal e profissional contínuo dos seus recursos humanos. Neste sentido, garante o acesso a formação diversificada e, assim, a capacitação dos seus colaboradores nas suas mais diversas áreas de atuação e formação académica.

### Medidas adotadas

- Plano de formação anual nas mais diversas áreas, consoante a necessidade dos colaboradores
- Formação periódica na área da Sustentabilidade nas suas diferentes dimensões





OS NOSSOS COMPROMISSOS:

## Responsabilidade Social

Os projetos do IPDT têm sempre o envolvimento de todos os atores da cadeia de valor do turismo, em especial da comunidade local – elemento essencial ao sucesso da atividade turística –, sendo que é esta que tem uma conexão direta com os visitantes e que é afetada pelos diversos impactos do turismo.

O IPDT, como especialista do setor turístico, inspira à implementação de práticas e processos que impactem positivamente o ambiente e a sociedade, onde este atua.

### Medidas adotadas

- 64% dos colaboradores são mulheres.  
Homens e Mulheres tem a mesma base salarial ajustada ao cargo e ao tempo de serviço, bem como outros benefícios concedidos sem qualquer distinção (como o seguro-saúde, entre outros)
- Salários acima da média nacional
- Envolvimento de todos os stakeholders nos projetos que desenvolvemos, em particular da comunidade local.



## OS NOSSOS COMPROMISSOS:

# Saúde e Bem-estar

O IPDT, como entidade, preocupa-se com a saúde e bem-estar dos seus colaboradores, elementos fulcrais para o sucesso e evolução da organização. Tendo isto em consideração, são várias as medidas adotadas para garantir o bem-estar e a saúde física e mental de todos. De forma a prevenir o cansaço da equipa e a redução de produtividade, o IPDT além de ter dias de trabalho remoto, oferece a sexta-feira à tarde.

Além disso, tem instituída uma cultura de compreensão, entreaajuda e confiança total relativamente aos seus colaboradores concedendo-lhes toda a liberdade para com as suas ações profissionais e pessoais que tenham impacto direto na organização.

## Medidas adotadas

- Tarde livre à sexta-feira, promovendo a saúde mental dos colaboradores, oferecendo um tempo extra para se dedicarem a si próprios e à sua vida pessoal, que resulta numa carga horária semanal reduzida de 36 horas de trabalho
- Teletrabalho à sexta-feira de manhã e sempre que necessário
- Total flexibilidade e compreensão relativamente às necessidades pessoais dos colaboradores quanto a ausências por motivos pessoais e de saúde
- Total flexibilidade e compreensão no ajuste de horários laborais de acordo com a conveniência pontual de cada colaborador – inexistência de controle de entradas e saídas
- Seguro de saúde
- Atividades de TeamBuilding



OS NOSSOS COMPROMISSOS:

## Gestão de Recursos

O IPDT compromete-se com a redução do desperdício, principalmente do papel, que está associado à materialização dos nossos projetos, sejam de clientes ou internos. Neste sentido, privilegia-se a disseminação da informação online. Caso sejam produzidos materiais impressos, existe o cuidado que seja, apenas, feito quando estes não são efêmeros. Quando os materiais promocionais são produzidos, existe o compromisso de selecionar fornecedores e materiais com certificação ambiental e/ou mais ecológicos, sempre que possível.

### Medidas adotadas

- Separação de resíduos (indiferenciado, papel, plástico, vidro, cápsulas de café, canetas, etc.)
- Produção de informação online, sempre que possível



OS NOSSOS COMPROMISSOS:

## Emissões de CO<sub>2</sub> e Consumo de Energia

As deslocações realizadas pelos colaboradores do IPDT, seja em viagens de trabalho, visitas técnicas a territórios ou reuniões com clientes, originam inevitavelmente emissões significativas de gases com efeito de estufa. O IPDT procura mitigar este impacto através da promoção de reuniões por videoconferência, da utilização de transportes públicos e da partilha de viagens entre colaboradores.

No que respeita às operações internas, o consumo energético associado à iluminação, utilização de equipamentos e climatização do escritório é igualmente relevante. O uso consciente da energia por parte dos colaboradores e as obras realizadas no escritório permitiram aumentar a eficiência energética do espaço e das operações do IPDT.

### Medidas adotadas

- Reuniões online sempre que possível
- Viagens em veículo partilhado
- Utilização de transportes públicos, sempre que possível
- Compensação carbónica das emissões resultantes de eventos internos do IPDT
- Medidas de eficiência hídrica
- Janelas vidro duplo temperado, com melhor eficiência térmica
- Implementação de lâmpadas LED
- Adesão a contrato de energia 100% verde
- Substituição de equipamentos de ar condicionado por opções mais eficientes

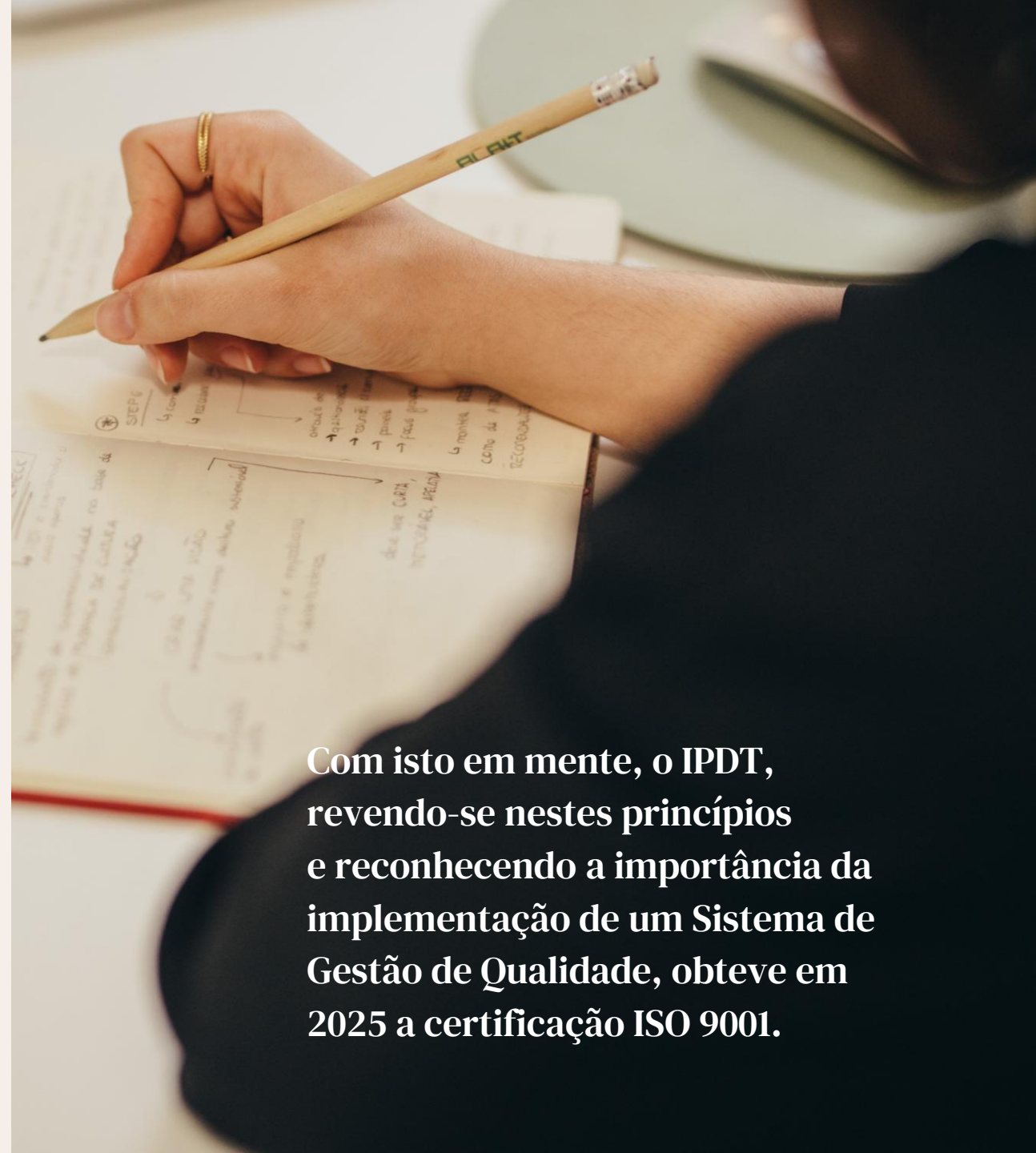


## Certificação ISO 9001

A norma ISO 9001 estabelece os critérios para a implementação e boa manutenção operacional de um Sistema de Gestão de Qualidade. Os requisitos estabelecidos pela norma definem a forma como uma organização deve operar de maneira a assegurar uma produção eficaz e consistente, de boa qualidade, e capaz de satisfazer as expectativas e necessidades dos seus clientes.

A certificação ISO 9001 é adequada a organizações e empresas de qualquer tamanho e setor, sendo fundamental para uma gestão holística eficaz, com processos transparentes e estruturados, recursos adequados, objetivos claros e resultados mensuráveis.

A obtenção desta certificação é uma garantia da confiabilidade das operações de uma empresa e do seu compromisso com uma melhoria contínua.



**Com isto em mente, o IPDT, revendo-se nestes princípios e reconhecendo a importância da implementação de um Sistema de Gestão de Qualidade, obteve em 2025 a certificação ISO 9001.**

## 2024 em números

Consumo Energia total: **59 542 kWh**



Eletricidade: 6 215 kWh



Combustíveis: 53 327 kWh

Consumo água total  
**20 000L**

Água utilizada por  
colaborador por dia:  
**7,2 L**

**18,9 h**

médias de  
formação por  
colaborador

2 ações de impacto social e  
ambiental realizadas

11 publicações nas redes sociais  
sobre sustentabilidade

Emissões de Gases com Efeito de Estufa

Emissões de âmbito 1: 12,53 tCO<sub>2</sub> eq

Emissões de âmbito 2 (método localização): 0,97 tCO<sub>2</sub> eq

Emissões de âmbito 3 (categorias 6 e 7): 22,31 tCO<sub>2</sub> eq

**Total de emissões GEE: 35,82 tCO<sub>2</sub> eq**

**75%** do Plano de Sustentabilidade  
2024 concluído ou executado

4 ações concluídas  
5 ações executadas  
1 ação parcialmente executada  
1 ação em curso  
1 ação não executada



## Metas 2025-2027

Neste Plano de Sustentabilidade são definidas, pela primeira vez, metas quantitativas, que permitirão acompanhar de forma clara e objetiva a evolução do nosso desempenho.



Satisfação de clientes: percentagem semestral de avaliações Bom/Excelente  $\geq 80\%$



Fidelização de clientes: percentagem de clientes que repetem a compra  $> 50\%$



Horas de formação per capita anual (incluindo formação interna)  $\geq 20h$



Execução do Plano de Sustentabilidade  $\geq 90\%$



Até 2027, reduzir as emissões de âmbito 1 em 20%

## Iniciativas e ações 2025-2027

Ciente da responsabilidade que detém, o IPDT compromete-se a promover uma atividade cada vez mais sustentável.

Na segunda iteração do seu Plano de Sustentabilidade, o IPDT define ações a realizar a curto e médio prazo, entre 2025 e 2027, nas áreas:

1. Emissões de Gases com Efeito de Estufa e Energia
2. Resíduos e Água
3. Consumo e Compras Responsáveis
4. Comunidade
5. Governança



CRONOGRAMA

| Área                                 | Ação  | 2025 |      |      |      | 2026 |      |      |      | 2027 |      |      |      |
|--------------------------------------|---|------|------|------|------|------|------|------|------|------|------|------|------|
|                                      |   | 1º T | 2º T | 3º T | 4º T | 1º T | 2º T | 3º T | 4º T | 1º T | 2º T | 3º T | 4º T |
| Gases com Efeito de Estufa e Energia | Implementar folhas de cálculo para determinar as emissões de GEE de categorias 1, 2 e 3.        |      |      |      |      |      |      |      |      |      |      |      |      |
| Gases com Efeito de Estufa e Energia | Substituição de um veículo a combustão por um veículo híbrido                                   |      |      |      |      |      |      |      |      |      |      |      |      |
| Gases com Efeito de Estufa e Energia | Manter contrato de energia 100% verde   |      |      |      |      |      |      |      |      |      |      |      |      |
| Gases com Efeito de Estufa e Energia | Compensação de emissões resultantes de eventos internos do IPDT (Conferência, outros)           |      |      |      |      |      |      |      |      |      |      |      |      |
| Resíduos e Água                      | Implementar folha de cálculo para registar o consumo de papel, de água e de resíduos produzidos |      |      |      |      |      |      |      |      |      |      |      |      |
| Resíduos e Água                      | Otimizar fluxo de recolha de resíduos   |      |      |      |      |      |      |      |      |      |      |      |      |
| Resíduos e Água                      | Implementar alternativa mais sustentável à máquina de café                                      |      |      |      |      |      |      |      |      |      |      |      |      |



CRONOGRAMA

|                                |   | 2025 |      |      |      | 2026 |      |      |      | 2027 |      |      |      |
|--------------------------------|---|------|------|------|------|------|------|------|------|------|------|------|------|
| Área                           | Ação  | 1º T | 2º T | 3º T | 4º T | 1º T | 2º T | 3º T | 4º T | 1º T | 2º T | 3º T | 4º T |
| Resíduos e Água                | Recolha resíduos para reciclagem própria (REE, canetas e marcadores, pilhas, orgânicos, etc) e oferta do que for possível a instituições (Banco Alimentar, etc) |      |      |      |      |      |      |      |      |      |      |      |      |
| Consumo e Compras Responsáveis | Estudo da substituição dos produtos de limpeza utilizados no escritório por alternativas biodegradáveis/não-tóxicas, e eventual implementação                   |      |      |      |      |      |      |      |      |      |      |      |      |
| Consumo e Compras Responsáveis | Estudo da aquisição de papel higiênico e toalhas de papel reciclado e biodegradável ou com rótulo FSC e eventual implementação                                  |      |      |      |      |      |      |      |      |      |      |      |      |
| Consumo e Compras Responsáveis | Adotar o uso exclusivo de materiais reciclados, recicláveis ou certificados nas produções e impressões da empresa e para clientes.                              |      |      |      |      |      |      |      |      |      |      |      |      |

CRONOGRAMA

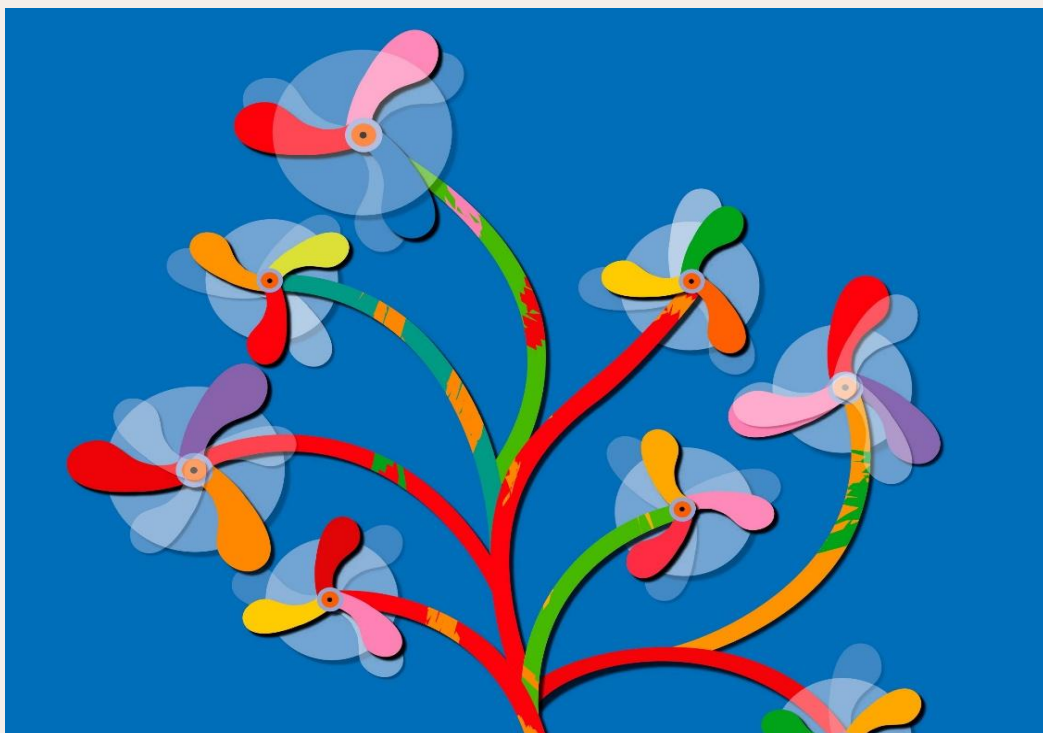
|            |  | 2025 |      |      |      | 2026 |      |      |      | 2027 |      |      |      |
|------------|--|------|------|------|------|------|------|------|------|------|------|------|------|
| Área       | Ação   | 1º T | 2º T | 3º T | 4º T | 1º T | 2º T | 3º T | 4º T | 1º T | 2º T | 3º T | 4º T |
| Comunidade | Realização de pelo menos uma ação de voluntariado por ano, atuando em diferentes áreas da sustentabilidade |      |      |      |      |      |      |      |      |      |      |      |      |
| Comunidade | Celebração do Dia Nacional da Sustentabilidade (25 de setembro)  |      |      |      |      |      |      |      |      |      |      |      |      |
| Comunidade | Organização de campanhas de angariação de donativos em eventos internos do IPDT                            |      |      |      |      |      |      |      |      |      |      |      |      |
| Governança | Produção anual do Relatório de Sustentabilidade do IPDT  |      |      |      |      |      |      |      |      |      |      |      |      |

CRONOGRAMA

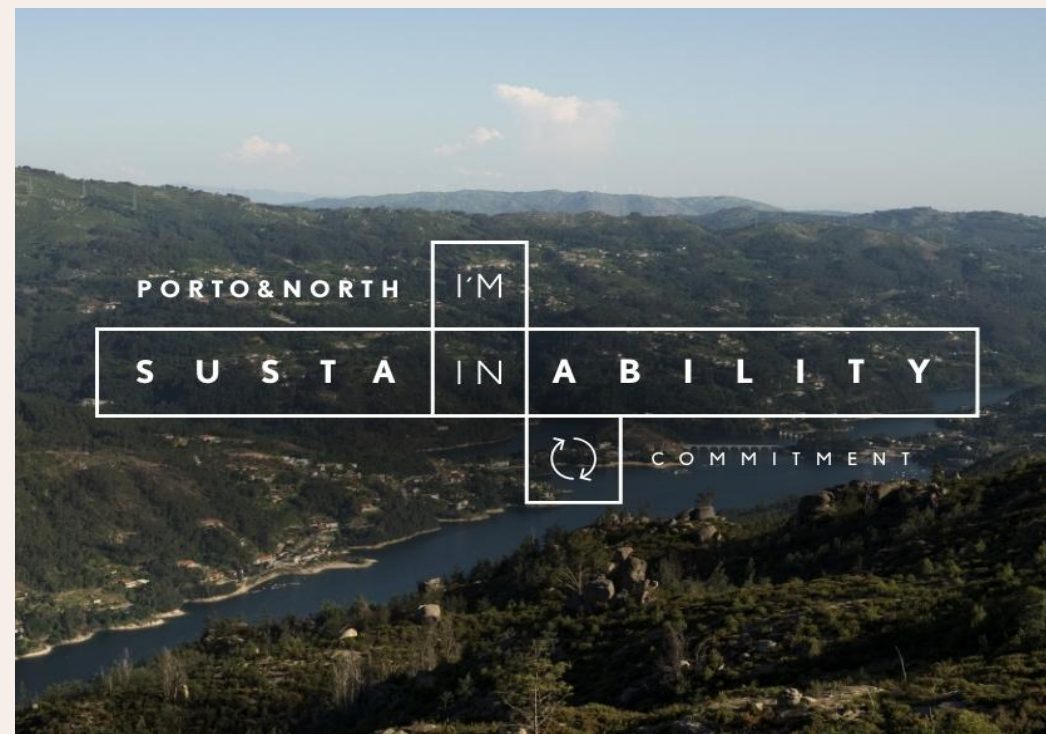
| Área       | Ação  | 2025        |      |      |      | 2026 |      |      |      | 2027 |      |      |      |
|------------|---|-------------|------|------|------|------|------|------|------|------|------|------|------|
|            |   | 1º T        | 2º T | 3º T | 4º T | 1º T | 2º T | 3º T | 4º T | 1º T | 2º T | 3º T | 4º T |
| Governança | Estudo da produção do Relatório de Sustentabilidade do IPDT com recurso a plataforma Empresas 360 ou SIBS ESG e/ou alinhado com iniciativas de reporte (VSME, p.e.) | <div></div> |      |      |      |      |      |      |      |      |      |      |      |
| Governança | Comunicação nas redes sociais do IPDT de temas relativos à sustentabilidade   | <div></div> |      |      |      |      |      |      |      |      |      |      |      |
| Governança | Obtenção e Manutenção da Certificação ISO 9001  | <div></div> |      |      |      |      |      |      |      |      |      |      |      |
| Governança | Plano de Formação de colaboradores  | <div></div> |      |      |      |      |      |      |      |      |      |      |      |
| Governança | Benefícios para colaboradores (seguro de saúde, flexibilidade de horários, trabalho remoto, outros)   | <div></div> |      |      |      |      |      |      |      |      |      |      |      |
| Governança | Parcerias com ATP e Aeroporto do Porto  | <div></div> |      |      |      |      |      |      |      |      |      |      |      |



O IPDT, de forma a reforçar o seu compromisso com a Sustentabilidade e com todas as ações a que se propõe, é subscritor:



Pacto do Porto para o Clima | CM Porto



Manifesto "Ser Turismo Sustentável" | ATP&N

